



Carnet de visite

Histoire

CONSIGNES

Lis attentivement les consignes suivantes :

1. Ce carnet est divisé en 9 parties. Chaque partie correspond à un endroit du musée. Regarde le plan à l'arrière du carnet pour te repérer.
2. N'oublie pas de lire le contenu du carnet ainsi que le contenu des vitrines et des tablettes, cela t'aidera à répondre aux questions.
3. Les contenus interactifs te permettront de répondre à certaines questions. Pour y accéder, utilise ton audioguide comme expliqué ci-dessous.

POUR UTILISER TON AUDIOGUIDE

1 Démarrer le multimédia avec ton audioguide

 Dirige ton audioguide en direction de ce symbole

 Appuye sur « OK »

2 Regarde les vidéos ou utilise les écrans tactiles

 Règle le volume

Bonne découverte
et bonne visite !

Les solutions sont disponibles sur simple demande à l'accueil du musée. N'hésite pas à aller les chercher à la fin de ta visite.

BIENVENUE AU MUSÉE DE LA BANQUE NATIONALE DE BELGIQUE !

On dit de la Banque nationale qu'elle est la « **banque des banques** ». Tu ne pourras donc pas y ouvrir un compte : seules les banques commerciales peuvent le faire.

Quel est l'objectif de cette banque ?

L'objectif principal de la Banque nationale de Belgique est de veiller à la **stabilité financière** du pays. En d'autres termes, elle fait en sorte que tu puisses avoir **confiance** dans les banques pour leur confier ton argent. Pour atteindre cet objectif, la Banque nationale de Belgique a 3 grandes missions :

- La politique monétaire : veiller à la **stabilité des prix**
- Le contrôle prudentiel : **contrôler** les banques
- La mise en circulation **des pièces et des billets**

Depuis l'arrivée de l'euro, la Banque nationale de Belgique travaille en collaboration avec les autres banques centrales des pays de la zone euro et la Banque centrale européenne (BCE). Elle fait partie de l'**Eurosystème** qui veille sur notre monnaie unique.

Ce carnet va te guider à travers un tour historique du musée. Il te permettra de découvrir l'évolution des moyens de paiement : des premiers moyens de paiement à l'euro. La visite commence au premier étage du musée qui prend la forme d'une véritable ligne du temps.





Les premières pièces de monnaie datent du 7^e siècle av. J.-C. dans le royaume de Lydie (actuelle Turquie). À l'origine, elles étaient faites en **électrum**, un alliage naturel d'or et d'argent. La **valeur** d'une pièce dépendait alors de la quantité de **métal précieux** présente et donc, du **poids** de la pièce.

Au plus la pièce est lourde, au elle a de la valeur.

La monnaie est un moyen de paiement mais elle peut également être un **support de propagande**. C'est-à-dire qu'au travers de la circulation des pièces, il est possible de faire passer un certain message. C'est ce qu'a notamment fait le **roi Crésus** (596-547 av. J.-C.)...

Écoute le commentaire audio consacré aux rois Midas et Crésus pour en savoir plus et réponds aux questions suivantes :

Quel est le nom de la rivière qui a permis à Midas de se délivrer de son sort ?

.....

Voici une créséide en argent :



Quel roi ce **lion** symbolise-t-il ?

.....

Quel roi ce **taureau** représente-t-il ?

.....

Sachant que le lion a plus de force que le taureau, quel message politique Crésus souhaite-t-il faire passer ?

.....

Avance plus loin dans la ligne du temps et rapproche-toi de la pièce portant le numéro 25 dans la vitrine.

En 44 av. J.-C., **Jules César** a fait représenter son portrait sur cette pièce de monnaie. Celle-ci a voyagé dans tout le territoire romain. De cette façon, Jules César souhaitait montrer à tous qu'il était le souverain absolu de Rome.

Quel titre est inscrit sur l'avvers de cette pièce ?

Astuce : consulte la légende sur la tablette.

Après lui, les empereurs romains feront de même et frapperont à leur tour des pièces à leur propre effigie. Il faut dire que la frappe de monnaie était un **droit régalien** : chaque souverain pouvait émettre sa **propre monnaie**. Encore aujourd'hui, le roi des Belges est présent sur les pièces belges en euros, mais uniquement par tradition du portrait monétaire.

DES MONNAIES CELTES D'INSPIRATION GRECQUE

Approche-toi des pièces de monnaie celtes (n° 35-42) et compare-les avec les pièces grecques. Ne remarques-tu rien ? Il apparaît clairement que les Celtes ont tiré leur inspiration de ces pièces grecques. Les **monnaies celtes** proposaient toutefois une figuration bien différente des pièces grecques tout en conservant leurs poids et donc leurs valeurs.

Ces pièces celtes sont inspirées d'une seule pièce grecque.



De quelle pièce de monnaie s'inspirent-elles ?



Au Moyen Âge, diverses sortes de pièces de monnaie circulent en Europe: de la petite monnaie pour les transactions locales, mais aussi des pièces de grande valeur en or et en argent pour les paiements importants.

Mets-toi à la place d'un **seigneur local** qui gère son domaine composé de bois, de champs, de troupeaux et de paysans. Quand tu vas au marché ou que tu recrutes des troupes pour servir militairement ton suzerain, tu paies en pièces d'**or** et d'**argent**, car elles sont faites en un métal précieux qui leur confère leur valeur. Un de tes amis connaît un voyageur, Marco Polo, qui est parti en Chine. Il raconte que là-bas, ils utilisent une "monnaie volante": un simple bout de **papier**. Tu es très **étonné**!

Pourquoi es-tu étonné par ce moyen de paiement ?

.....

.....

Écoute le commentaire audio sur Marco Polo et réponds aux questions ci-dessous.

Combien de temps a duré le voyage de Marco Polo ?

.....

Pourquoi le billet chinois est-il appelé de la monnaie volante ?

.....

.....

.....

.....



Billet chinois de 1000 cash

COMMENT SAVOIR QUE CE BILLET VAUT 1000 CASH



1 pièce = 10 cash



10 pièces par pile



x10

10 piles

10 (valeur) X 10 pièces X 10 piles = 1000 cash



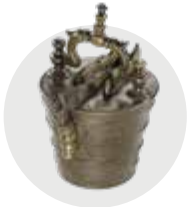
3

La table du changeur, une table pas comme les autres

Mais que fait cet objet dans le musée de la Banque nationale? Il s'agit d'une **table de changeur**. Cette table en bois est **l'outil** indispensable du changeur, un métier qui apparaît dès le 13^e siècle en Italie. Son rôle principal est d'échanger les **pièces de devises étrangères contre de la monnaie locale**, permettant ainsi aux marchands étrangers de faire des affaires sur les foires et marchés locaux.

Il dispose également d'autres outils pour mener à bien ses missions.

À l'aide de la tablette, nomme les outils et relie-les à leur définition.



Cet outil permet de connaître le poids des pièces et de vérifier ainsi leurs valeurs.



Il contient la mention des monnaies autorisées et celles qui doivent être refusées par le changeur.



Composée de dix godets qui s'emboîtent, cette pile permet de peser l'or, l'argent, les pièces mais aussi les épices!



Cet objet permettait de déterminer la teneur en métal précieux d'une pièce, en la frottant contre.

Le changeur voit de nombreuses pièces passer entre ses mains. Parmi celles-ci, le vierlander (aussi appelé double gros) se démarque particulièrement. Cette pièce émise au 15^e siècle ne nécessitait pas d'être échangée partout car elle était valable en plusieurs endroits.

Fais quelques pas en arrière pour retrouver les exemplaires de cette pièce dans la vitrine (n° 71-74)

Quelles étaient les 4 territoires qui acceptaient le vierlander?

.....

Il s'agit là d'un véritable essai de monnaie unique que l'on doit au souverain Philippe le Bon. Certains désignent le vierlander comme l'«ancêtre» de l'euro, une monnaie acceptée dans les 20 pays de la zone euro. Tout comme les pièces en euros, le vierlander possède une face commune à tous et une face propre à chaque territoire.



Le 4 octobre 1830, la Belgique devient un état à part entière. Si au début, de nombreuses monnaies étrangères (franc français, florin hollandais, ...) circulent sur le territoire, le franc belge fera son apparition dès 1832. Les pièces de monnaie sont émises par l'État et reprennent le visage du nouveau roi Léopold I^{er}. Les billets en revanche sont émis par des banques commerciales.

Quelles sont les 4 banques commerciales que tu peux identifier sur les billets présents dans la vitrine (n° 19-22)?

.....

La loi du **5 mai 1850** attribue le **monopole** de l'**émission des billets** à la Banque nationale nouvellement créée. Elle obtient ainsi le privilège que se partageaient jusqu'alors des banques privées. En 1851, la Banque nationale émet sa toute première série de billets. En pratique, ces derniers sont essentiellement utilisés par les riches industriels.



Regarde attentivement le billet de 20 francs dans la vitrine (n° 20). Il est signé par François-Philippe de Haussy.

Quelle était la fonction de ce personnage?.....

DES BILLETS SIGNÉS À LA MAIN ?!

Comment est-il possible que François-Philippe de Haussy n'ait pas dû consacrer tout son temps à la signature des premiers billets de banque émis par la Banque nationale de Belgique? Coche la bonne réponse.



- Les billets étaient imprimés sur du papier de coton si fin qu'il pouvait facilement signer des piles de billets d'une seule traite à l'aide d'une **encre spéciale**.
- 1000 francs en 1850, c'est environ une année de salaire pour un ouvrier belge. Le **besoin** en billets de banque était donc limité, de sorte que peu de billets étaient émis.
- 50 employés de la banque avaient reçu une **autorisation exceptionnelle** pour signer les billets à la place du gouverneur.



Pierre Wunsch est l'actuel gouverneur de la Banque nationale de Belgique depuis 2019.



Lors de la **Première Guerre mondiale**, la **monnaie** est vite venue à **manquer**, surtout pour les petits paiements. Plus de 600 administrations communales et organismes ont décidé d'émettre eux-mêmes de la **monnaie de nécessité**. Ces monnaies ont souvent pris la forme de petits billets, mais également parfois de pièces. Propres à chaque commune, elles s'utilisaient uniquement sur le territoire mentionné et pour une durée limitée.

Voici un exemple de billet de nécessité pour la commune d'Anvers.



Rapproche-toi de l'écran qui présente la collection des monnaies de nécessité belges. Cherche le billet émis par la ville de Neufchâteau (province de Luxembourg) et réponds aux questions ci-dessous :

- Quelle est la valeur du billet ?
- Où le billet est-il valable ?
- Pour quelle période est-il valable ?
- Qui a signé le billet ?

LE PASSAGE À L'EURO

Pour faciliter le passage à l'euro, la dernière série de billets en francs belges, consacrée aux artistes belges, intègre deux coupures inédites. Il s'agit des billets de 200 et de 2000 francs belges (n°39 et n°46 dans la vitrine).



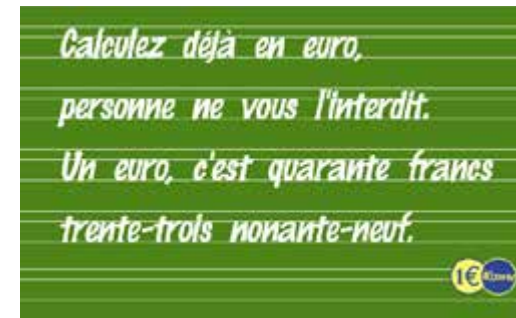
Quel artiste est représenté sur la coupure de 200 francs belges ?

.....

À l'aide du tableau de conversion affiché au mur, indique la valeur en euros du billet de 2000 francs belges (tu peux arrondir à l'unité).

2000 francs belges = euros

Les pièces et billets en euros ont fait leur apparition le 1^{er} janvier 2002 ; le franc belge n'a plus cours et fait désormais partie du passé. Le slogan ci-dessous devait inciter les Belges à s'habituer à compter en euros.



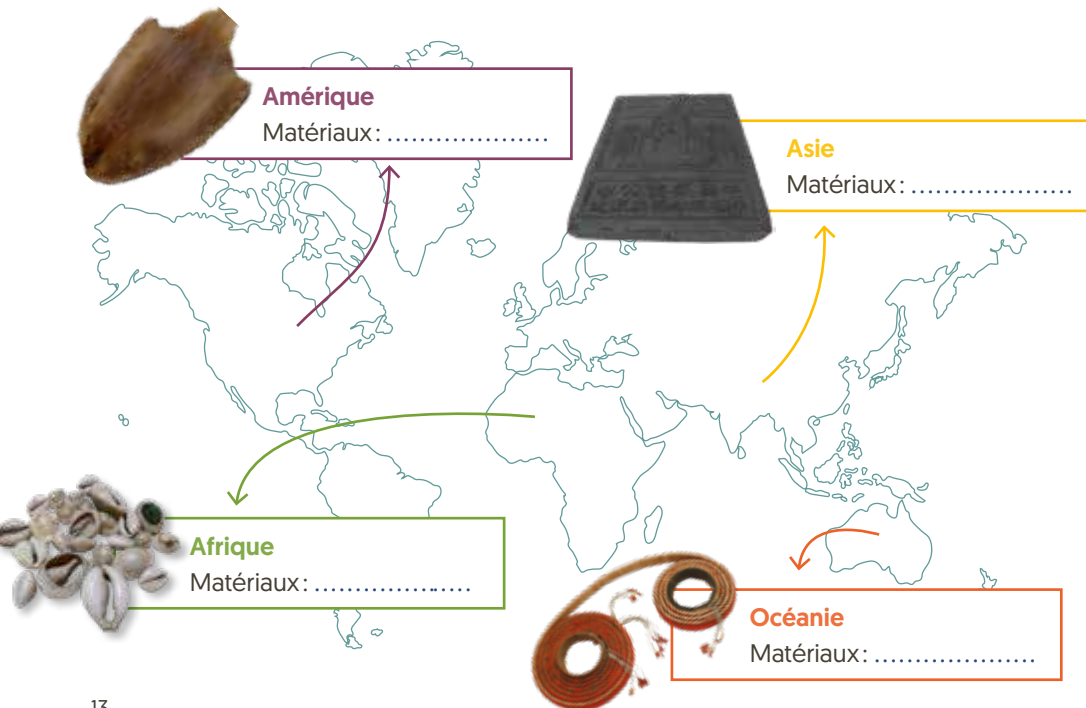
Aujourd'hui, nous utilisons de nombreux moyens de paiement efficaces et rapides: les pièces, les billets, les cartes bancaires et même les smartphones. Autrefois, d'autres objets complètement différents étaient utilisés pour payer: des objets trouvés tels quels dans la **nature** ou bien **manufacturés**. Ces étonnants moyens de paiement sont appelés **monnaies marchandises**.

Le sel était une monnaie internationale utilisée de tout temps. En Europe, les Romains payaient leurs soldats avec du sel. Le mot latin pour sel: «sal», a donné le mot «salarium»: les soldats recevaient donc un salaire



Écris les différents matériaux avec lesquels ont été fabriquées ces monnaies marchandises:

Astuce : utilise les tablettes pour répondre aux questions.



Pour être pratique, un moyen de paiement doit posséder plusieurs caractéristiques. Il doit être :

- 

1 Maniable: ni trop grand, ni trop petit, ni trop lourd, il doit être facile à transporter. C'est le cas des cauris.

Sous quelle forme pratique les cauris pouvaient-ils être assemblés?
- 

2 Divisible: facile à utiliser, on doit pouvoir mesurer sa quantité, et le diviser facilement en unité. C'est le cas de la brique de thé.

A quel aliment du quotidien les briques de thé ressemblent-elles?
- 

3 Durable: il ne doit ni casser, ni s'abîmer, ni se transformer au fil du temps. C'est le cas du lantaka.

Quel était le matériau constitutif de ce canon, aussi appelé lantaka?
- 

4 Rare: sa rareté lui confère une valeur en soi. C'est le cas de la monnaie-plume.

Combien de plumes sont nécessaires à la fabrication d'un seul rouleau?

Il est rare qu'une monnaie marchandise possède toutes ces caractéristiques à la fois. Cela explique pourquoi ces objets ont cessé d'être utilisés. Ce n'est pas le cas des pièces de monnaie qui sont toujours employées aujourd'hui.

Cette pierre est une **monnaie marchandise**: un objet accepté comme moyen de paiement par une communauté. Elle est difficilement transportable (poids de 30 kilos) et ne se divise pas. Et pourtant, on a longtemps utilisé ce genre de pierres pour les paiements sur l'île de Yap. Comment ces échanges pouvaient-ils bien se faire ?

Ces transactions se font sans qu'il ne soit nécessaire de déplacer ces imposantes pierres. La **confiance** entre les individus joue un rôle important. Les pierres changent de propriétaire sans pour autant changer de place. L'île est tellement petite que personne ne s'inquiète d'un vol car la confiance règne entre les habitants qui se connaissent tous.

Est-il possible de procéder de la sorte aujourd'hui, dans une ville comme Bruxelles ? Serait-ce possible de faire des échanges en laissant son porte-monnaie sur place dans la rue ?

Oui Non

Pourquoi ?

.....

N'hésite pas à lire l'article à côté de la pierre si tu veux en savoir plus sur le lien entre les cryptomonnaies [ex. bitcoin] et la pierre de Yap.



Écoute le commentaire audio «Les racines de l'union monétaire européenne» (le capteur se trouve en hauteur) et entoure la réponse à cette question :

Qu'est-ce que l'Union latine (1865-1926) ?

- Un accord qui oblige les pays qui en font partie d'accepter les pièces en or et en argent des autres pays signataires
- Le nom d'une ancienne banque
- Un groupement économique de tous les pays dont la langue officielle dérive du latin

Approche-toi de la vitrine pour observer les pièces de monnaie.

Quels sont les pays qui faisaient partie de l'Union latine ?

.....

Aujourd'hui, lequel de ces pays ne fait pas partie de la zone euro ?

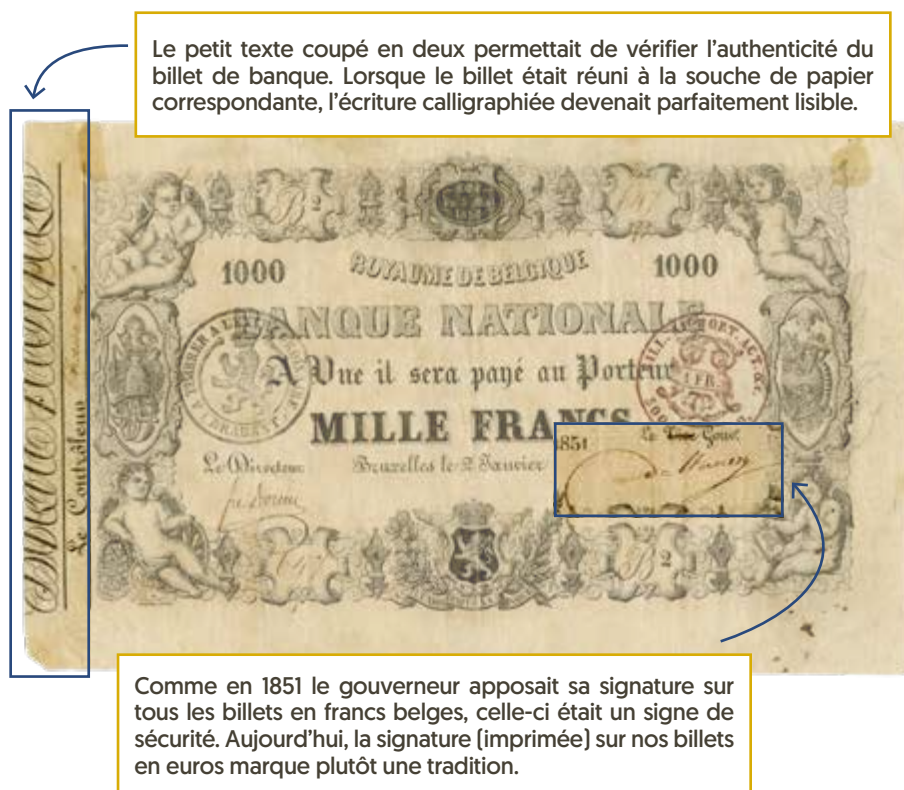
.....

Astuce : fais quelques pas en arrière vers le module de l'Eurosystème et lance le jeu disponible. À la fin, tu auras accès à une carte de l'Europe te permettant de vérifier la bonne réponse.



Depuis toujours, la contrefaçon des moyens de paiement est une activité extrêmement tentante. Quelles techniques étaient et sont mises en œuvre par la Banque nationale de Belgique pour lutter contre cela ?

Voici ci-dessous le premier billet imprimé par la Banque nationale en 1851. Il dispose déjà de quelques signes de sécurité.



Fais le tour des modules blancs reprenant les signes de sécurité et coche dans le tableau de la page suivante ceux que tu retrouves sur le billet de 50 euros actuel.

Tu verras que la sécurité de nos billets a augmenté, mais que certains éléments se retrouvent sur les deux billets.

| Premier billet | | Billet de 50 euros |
|----------------|--|--------------------|
| | Bande argentée (hologramme) | |
| X | Signature | |
| X | Filigrane | |
| | Coton | |
| | Fenêtre transparente | |
| | Fil métallique de sécurité | |
| X | Texte coupé | |
| | Encre émeraude à variation de couleur | |
| | Lignes en relief sur le côté du billet | |

TRANCHE EN RELIEF

Les pièces de monnaie doivent également être protégées de la contrefaçon. C'est pour cela que leur pourtour est en relief.

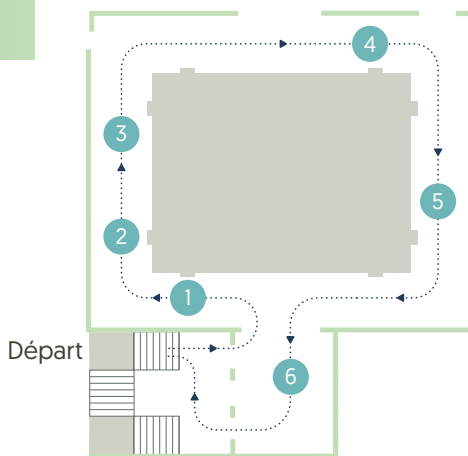
Pour éviter que les faussaires ne récupèrent du métal précieux en rognant la pièce, un bord cannelé a été conçu sur la pièce. Toujours présente sur nos euros, la cannelure (qui diffère d'une pièce à l'autre) aide les malvoyants à identifier les pièces.



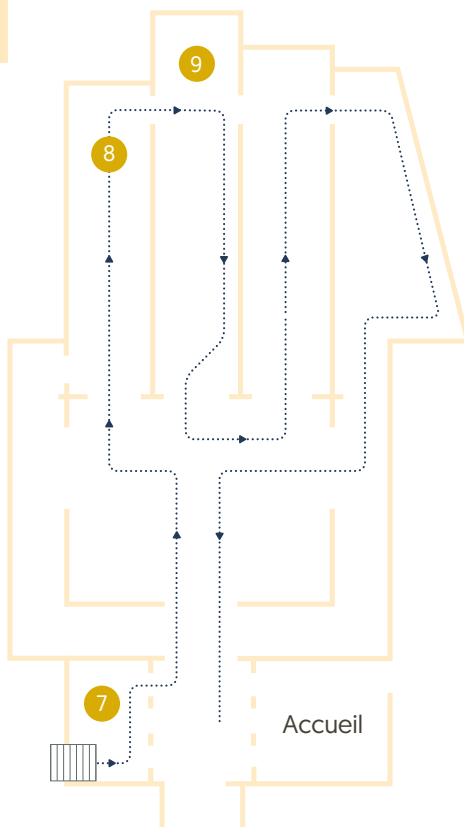
La visite est terminée !

Tu as encore un peu de temps devant toi ? N'hésite pas à regarder les différentes vidéos du rez-de-chaussée et à t'essayer aux jeux à l'aide de ton audioguide!

Premier étage



Rez-de-chaussée



Musée de la Banque
nationale de Belgique

Rue Montagne aux Herbes
Potagères 57 – 1000 Bruxelles
Tél. 02 221 22 06

Ouvert du lundi au vendredi, de 9 h à 17 h.

www.nbbmuseum.be